



ประกาศเทศบาลตำบลพะโต๊ะ

เรื่อง ประกาศใช้แผนอัตรากำลัง ๓ ปี ประจำปี(๒๕๖๔ - ๒๕๖๖) ปรับปรุงครั้งที่ ๑

ด้วย เทศบาลตำบลพะโต๊ะ ได้ดำเนินการจัดทำแผนอัตรากำลัง ๓ ปี ประจำปี(๒๕๖๔ - ๒๕๖๖) ปรับปรุงครั้งที่ ๑ เพื่อใช้เป็นกรอบในการกำหนดตำแหน่งพนักงานเทศบาล พนักงานครู และพนักงานจ้างของเทศบาลและการใช้ตำแหน่งในการบริหารงานให้สอดคล้องเหมาะสมกับปริมาณงานและภารกิจของเทศบาลตำบลพะโต๊ะและสามารถใช้เป็นเครื่องมือในการควบคุมภาระค่าใช้จ่ายด้านการบริหารงานบุคคลให้เหมาะสมกับงบประมาณรายจ่ายประจำปีและภารกิจงานที่เพิ่มมากขึ้น

บัดนี้คณะกรรมการพนักงานเทศบาลจังหวัดชุมพร (ก.ท.จ.ชุมพร) ในการประชุมครั้งที่ ๔/๒๕๖๔ เมื่อวันที่ ๒๘ มิถุนายน ๒๕๖๔ มีมติเห็นชอบปรับปรุงโครงสร้างของเทศบาลตำบลพะโต๊ะ คือการเปลี่ยนชื่องานบางงานเพื่อให้สอดคล้องกับมาตรฐานทั่วไปเกี่ยวกับการแบ่งโครงสร้างและส่วนราชการ (ฉบับที่ ๔) ดังนั้นเทศบาลตำบลพะโต๊ะ อำเภอพะโต๊ะ จังหวัดชุมพร จึงขอประกาศใช้แผนอัตรากำลัง ๓ ปี ประจำปี ๒๕๖๔- ๒๕๖๖ ปรับปรุงครั้งที่ ๑

จึงขอประกาศให้ทราบโดยทั่วกัน

ประกาศ ณ วันที่ ๒๐ สิงหาคม พ.ศ. ๒๕๖๔

(นายประยูร แแดงสกล)
นายกเทศมนตรีตำบลพะโต๊ะ

แผนอัตรากำลัง ๓ ปี

ประจำปีงบประมาณ พ.ศ. ๒๕๖๔ - ๒๕๖๖
(ปรับปรุงครั้งที่ ๑)



เทศบาลตำบลพะโต๊ะ

อำเภอพะโต๊ะ จังหวัดชุมพร

คำนำ

การจัดปรับปรุงแผนอัตรากำลัง ๓ ปี ประจำปีงบประมาณ พ.ศ. ๒๕๖๔ - ๒๕๖๖ ของเทศบาลตำบลพะโต๊ะ มีวัตถุประสงค์เพื่อให้การจัดตำแหน่งพนักงานเทศบาลเข้าสู่ประเภทตำแหน่งในระบบจำแนกตำแหน่งใหม่ (ระบบแท่ง) เป็นไปด้วยความเรียบร้อย เกิดประสิทธิภาพและประสิทธิผล มีเครื่องมือและกลไกในการบริหารงานบุคคลขององค์กรให้บรรลุวัตถุประสงค์ เกิดผลสัมฤทธิ์ต่อภารกิจอำนาจหน้าที่

ดังนั้น เทศบาลตำบลพะโต๊ะ จึงได้ดำเนินการปรับปรุงแผนอัตรากำลัง ๓ ปี ประจำปีงบประมาณ พ.ศ. ๒๕๖๔ - ๒๕๖๖ เพื่อแก้ไขเปลี่ยนแปลงการจัดโครงสร้างการแบ่งส่วนราชการในเรื่องการกำหนดตำแหน่ง และระดับตำแหน่งขึ้น

เทศบาลตำบลพะโต๊ะ
วันที่ ๒๐ สิงหาคม ๒๕๖๔

สารบัญ

เรื่อง	หน้า
๑. หลักการและเหตุผล	๑
๒. วัตถุประสงค์ของการจัดทำแผนอัตรากำลัง ๓ ปี	๒
๓. ขอบเขตและแนวทางในการจัดทำแผนอัตรากำลัง ๓ ปี	๓
๔. สภาพปัญหาของพื้นที่และความต้องการของประชาชน	๔
๕. ภารกิจ อำนาจหน้าที่ของเทศบาล	๕-๖
๖. ภารกิจหลักและภารกิจรองที่เทศบาลจะดำเนินการ	๗
๗. สรุปปัญหาและแนวทางในการกำหนดโครงสร้างส่วนราชการ และกรอบอัตรากำลัง	๘
๘. โครงสร้างการกำหนดส่วนราชการ	๙-๑๖
๙. ภาระค่าใช้จ่ายเกี่ยวกับเงินเดือนและประโยชน์ตอบแทนอื่น	๑๗-๑๙
๑๐. แผนภูมิโครงสร้างการแบ่งส่วนราชการตามแผนอัตรากำลัง ๓ ปี	๒๐-๒๗
๑๑. บัญชีแสดงจัดคนลงสู่ตำแหน่งและการกำหนดเลขที่ตำแหน่งในส่วนราชการ	๒๘-๓๑
๑๒. แนวทางการพัฒนาข้าราชการ พนักงาน และลูกจ้างของเทศบาลตำบลพะโต๊ะ	๓๒
๑๓. ประกาศคุณธรรมจริยธรรมของข้าราชการ พนักงาน และลูกจ้างของเทศบาลตำบลพะโต๊ะ	๓๓

๑. หลักการและเหตุผล

๑.๑ ประกาศคณะกรรมการกลางข้าราชการหรือพนักงานส่วนท้องถิ่น(ก.กลาง) เรื่อง มาตรฐานทั่วไปเกี่ยวกับอัตราตำแหน่ง กำหนดให้คณะกรรมการข้าราชการหรือพนักงานส่วนท้องถิ่น(ก.จังหวัด)กำหนดตำแหน่งข้าราชการหรือพนักงานส่วนท้องถิ่น ว่าจะมีตำแหน่งใด ระดับใด อยู่ในส่วนราชการใด จำนวนเท่าใด ให้คำนึงถึงภารกิจหน้าที่ความรับผิดชอบ ลักษณะงานที่ต้องปฏิบัติ ความยากและคุณภาพของปริมาณงาน ตลอดจนภาระค่าใช้จ่ายของเทศบาลตำบลพะโต๊ะที่จะต้องจ่ายในด้านบุคคล โดยเทศบาลตำบลพะโต๊ะจัดทำแผนอัตรากำลังของข้าราชการหรือพนักงานส่วนท้องถิ่น เพื่อใช้ในการกำหนดตำแหน่งโดยความเห็นชอบของคณะกรรมการพนักงานเทศบาล(ก.กลาง)ทั้งนี้ให้เป็นไปตามหลักเกณฑ์และวิธีการที่คณะกรรมการกลางพนักงานเทศบาล(ก.กลาง)กำหนด

๑.๒ คณะกรรมการกลางข้าราชการ หรือพนักงานส่วนท้องถิ่น (ก.กลาง) ได้มีมติเห็นชอบประกาศกำหนดการกำหนดตำแหน่งข้าราชการหรือพนักงานส่วนท้องถิ่น โดยกำหนดแนวทางให้องค์กรปกครองส่วนท้องถิ่น จัดทำแผนอัตรากำลังขององค์กรปกครองส่วนท้องถิ่น เพื่อเป็นกรอบในการกำหนดตำแหน่งและการใช้ตำแหน่งข้าราชการหรือพนักงานส่วนท้องถิ่น โดยให้เสนอให้ คณะกรรมการข้าราชการหรือพนักงานส่วนท้องถิ่น (ก.จังหวัด) พิจารณาให้ความเห็นชอบโดยให้กำหนดให้องค์กรปกครองส่วนท้องถิ่น แต่งตั้งคณะกรรมการจัดทำแผนอัตรากำลังวิเคราะห์อำนาจหน้าที่และภารกิจขององค์กรปกครองส่วนท้องถิ่น วิเคราะห์ความต้องการกำลังคน วิเคราะห์การวางแผนการใช้กำลังคน จัดทำกรอบอัตรากำลัง และกำหนดหลักเกณฑ์และเงื่อนไขในการกำหนดตำแหน่งข้าราชการหรือพนักงานส่วนท้องถิ่นตามแผนอัตรากำลัง ๓ ปี

๑.๓ จากหลักการและเหตุผลดังกล่าว เทศบาลตำบลพะโต๊ะ จึงได้จัดทำแผนอัตรากำลัง ๓ ปี สำหรับปีงบประมาณ พ.ศ. ๒๕๖๔ - ๒๕๖๖ ขึ้น

๒.วัตถุประสงค์ของการจัดทำแผนอัตรากำลัง ๓ ปี

๒.๑ เพื่อให้เทศบาลตำบลพะโต๊ะ มีโครงสร้างการแบ่งงานและระบบงาน ระบบการจ้างที่เหมาะสม ไม่ซ้ำซ้อนอันจะเป็นการประหยัดงบประมาณรายจ่ายขององค์กรปกครองส่วนท้องถิ่น

๒.๒ เพื่อให้เทศบาลตำบลพะโต๊ะ มีการกำหนดตำแหน่งการจัดอัตรากำลัง โครงสร้างที่เหมาะสม กับอำนาจหน้าที่ของเทศบาลตำบลพะโต๊ะ ตามกฎหมายจัดตั้งองค์กรปกครองส่วนท้องถิ่นแต่ละประเภท และตามพระราชบัญญัติกำหนดแผนและขั้นตอนการกระจายอำนาจให้องค์กรปกครองส่วนท้องถิ่น พ.ศ. ๒๕๔๒ และกฎหมายที่เกี่ยวข้อง

๒.๓ เพื่อให้คณะกรรมการข้าราชการหรือพนักงานส่วนท้องถิ่น (ก.จังหวัด) สามารถตรวจสอบการกำหนดตำแหน่งและการใช้ตำแหน่งข้าราชการหรือพนักงานส่วนท้องถิ่น ลูกจ้างประจำว่าถูกต้องเหมาะสมหรือไม่

๒.๔ เพื่อให้คณะกรรมการข้าราชการหรือพนักงานส่วนท้องถิ่น (ก.จังหวัด) สามารถตรวจสอบการกำหนดประเภทตำแหน่งและการสรรหาและเลือกสรรตำแหน่งพนักงานจ้างว่าถูกต้องเหมาะสมหรือไม่

๒.๕ เพื่อเป็นแนวทางในการดำเนินการวางแผนการใช้อัตรากำลังการพัฒนาบุคลากรขององค์กรปกครองส่วนท้องถิ่น

๒.๖ เพื่อให้เทศบาลตำบลพะโต๊ะสามารถวางแผนอัตรากำลัง ในการบรรจุแต่งตั้งข้าราชการ และการใช้อัตรากำลังของบุคลากร เพื่อให้การบริหารงานของเทศบาลตำบลพะโต๊ะเกิดประโยชน์ต่อประชาชนเกิดผลสัมฤทธิ์ต่อภารกิจตามอำนาจหน้าที่มีประสิทธิภาพมีความคุ้มค่าสามารถลดขั้นตอนการปฏิบัติงานและมีการลดภารกิจและยุบเลิกหน่วยงานที่ไม่จำเป็นการปฏิบัติภารกิจสามารถตอบสนองความต้องการของประชาชนได้เป็นอย่างดี

๒.๗ เพื่อให้เทศบาลตำบลพะโต๊ะดำเนินการวางแผนการใช้อัตรากำลังบุคลากรให้เหมาะสม การพัฒนาบุคลากรได้อย่างต่อเนื่องมีประสิทธิภาพ และสามารถควบคุมภาระค่าใช้จ่ายด้านการบริหารงานบุคคลของเทศบาลตำบลพะโต๊ะให้เป็นไปตามที่กฎหมายกำหนด

๒.๘ เพื่อให้เทศบาลตำบลพะโต๊ะมีการกำหนดตำแหน่งอัตรากำลังของบุคลากรที่สามารถตอบสนองการปฏิบัติงานของเทศบาลตำบลพะโต๊ะที่มีความจำเป็นเร่งด่วน และสนองนโยบายของรัฐบาล หรือมติคณะรัฐมนตรี หรือนโยบายของเทศบาลตำบลพะโต๊ะ

๒.๙ เพื่อให้เทศบาลตำบลพะโต๊ะ สามารถควบคุมภาระค่าใช้จ่ายด้านการบริหารงานบุคคลให้เป็นไปตามที่กฎหมายกำหนด

๓. ขอบเขตและแนวทางในการจัดทำแผนอัตรากำลัง ๓ ปี

คณะกรรมการจัดทำแผนอัตรากำลังของเทศบาลตำบลพะโต๊ะ ซึ่งมีนายกเทศมนตรีตำบลพะโต๊ะเป็นประธานเห็นสมควรให้จัดทำแผนอัตรากำลัง ๓ ปี โดยให้มีขอบเขตเนื้อหาครอบคลุมในเรื่องต่างๆต่อไปนี้

๓.๑ วิเคราะห์ภารกิจ อำนาจหน้าที่ความรับผิดชอบขององค์กรปกครองส่วนท้องถิ่น ตามกฎหมายจัดตั้งองค์กรปกครองส่วนท้องถิ่น แต่ละประเภท และตามพระราชบัญญัติแผนและขั้นตอนการกระจายอำนาจให้องค์กรปกครองส่วนท้องถิ่น พ.ศ. ๒๕๔๒ ตลอดจนกฎหมายอื่นให้สอดคล้องกับแผนพัฒนาเศรษฐกิจและสังคมแห่งชาติ แผนพัฒนาจังหวัด แผนพัฒนาอำเภอ แผนพัฒนาตำบล นโยบายของรัฐบาล มติคณะรัฐมนตรี นโยบายผู้บริหารและองค์กรปกครองส่วนท้องถิ่น รวมถึงสภาพปัญหาขององค์กรปกครองส่วนท้องถิ่น

๓.๒ กำหนดโครงสร้างการแบ่งส่วนราชการภายในและการจัดระบบงาน เพื่อรองรับภารกิจตามอำนาจหน้าที่ความรับผิดชอบ ให้สามารถแก้ปัญหาของจังหวัดชุมพรได้อย่างมีประสิทธิภาพและตอบสนองความต้องการของประชาชน

๓.๓ กำหนดตำแหน่งในสายงานต่างๆ จำนวนตำแหน่ง และระดับตำแหน่ง ให้เหมาะสมกับภาระหน้าที่ความรับผิดชอบ ปริมาณงาน และคุณภาพของงาน รวมทั้งสร้างความก้าวหน้าในสายอาชีพของกลุ่มงานต่างๆ

๓.๔ กำหนดความต้องการพนักงานจ้างในองค์กรปกครองส่วนท้องถิ่น โดยให้หัวหน้าส่วนราชการเข้ามามีส่วนร่วม เพื่อกำหนดความจำเป็นและความต้องการในการใช้พนักงานจ้างให้ตรงกับภารกิจและอำนาจหน้าที่ที่ต้องปฏิบัติอย่างแท้จริง และต้องคำนึงถึงโครงสร้างส่วนราชการ และจำนวนข้าราชการ ในองค์กรปกครองส่วนท้องถิ่นประกอบการกำหนดประเภทตำแหน่งพนักงานจ้าง

๓.๕ กำหนดประเภทตำแหน่งพนักงานจ้าง จำนวนตำแหน่งให้เหมาะสมกับภารกิจ อำนาจหน้าที่ ความรับผิดชอบ ปริมาณงานและคุณภาพของงานให้เหมาะสมกับโครงสร้างส่วนราชการขององค์กรปกครองส่วนท้องถิ่น

๓.๖ จัดทำกรอบอัตรากำลัง ๓ ปี โดยภาระค่าใช้จ่ายด้านการบริหารงานบุคคลต้องไม่เกินร้อยละสี่สิบของงบประมาณรายจ่าย

๓.๗ ให้ข้าราชการหรือพนักงานส่วนท้องถิ่น และพนักงานจ้างทุกคน ได้รับการพัฒนาความรู้ความสามารถอย่างน้อยปีละ ๑ ครั้ง

๔. สภาพปัญหาของพื้นที่และความต้องการของประชาชน

พื้นที่ของเทศบาลตำบลพะโต๊ะ เป็นพื้นที่การเกษตร และท่องเที่ยวเชิงอนุรักษ์ ซึ่งมีปัญหาและความต้องการของประชาชนใน ๖ ประเด็นหลัก ได้แก่

๔.๑ การพัฒนาให้เศรษฐกิจดี มีความยั่งยืน เป็นศูนย์กลางการท่องเที่ยว ซึ่งมีความจำเป็นต้องมีบุคลากรรับผิดชอบเฉพาะ

๔.๒ การพัฒนาด้านคมนาคม สาธารณูปโภค สาธารณูปการ ซึ่งมีความจำเป็นต้องมีบุคลากรผู้รับผิดชอบเฉพาะ

๔.๓ การพัฒนาการศึกษา ศาสนา ประเพณี ศิลปวัฒนธรรม ซึ่งมีความจำเป็นต้องมีบุคลากรผู้รับผิดชอบ

๔.๔ การพัฒนาให้เป็นเมืองที่มีระเบียบ สะอาด และสิ่งแวดล้อม

๔.๕ การพัฒนาด้านสุขอนามัยและคุณภาพชีวิต

๔.๖ การบริการและมีส่วนร่วมของประชาชน

จากการวิเคราะห์ปัญหาการพัฒนาข้างต้น จึงได้นำมาเป็นข้อมูลการพัฒนาในอนาคต โดยการวิเคราะห์ SWOT Analysis (จุดอ่อน จุดแข็ง โอกาส และอุปสรรค/ข้อจำกัด) เพื่อเป็นแนวทางในการพัฒนาให้ครอบคลุมทุกด้านอย่างมีประสิทธิภาพ

จุดแข็ง (Strength)	จุดอ่อน (Weakness)
๑. เป็นคนในชุมชนสามารถทำงานคล่องตัว โดยใช้ความสัมพันธ์ส่วนตัวได้ ๒. อุปกรณ์เครื่องมือเครื่องใช้มีเพียงพอในการปฏิบัติงาน ๓. บุคลากรส่วนใหญ่สามารถปฏิบัติงานในความรับผิดชอบมากกว่าหนึ่งตำแหน่ง ๔. บุคลากรส่วนใหญ่มีภูมิลำเนาอยู่ในพื้นที่และภูมิลำเนาใกล้เคียงกับเทศบาล	๑. งบประมาณที่ได้รับการจัดสรรน้อยเนื่องจากมีประชานน้อย ๒. ค่าใช้จ่ายด้านบุคลากรสูงเนื่องจากนโยบายของรัฐบาลในการปรับอัตราค่าตอบแทน ๓. บุคลากรมีจำนวนน้อยไม่เพียงพอกับปริมาณงานที่ต้องรับผิดชอบ ๔. มีกฎหมาย ระเบียบบางส่วนไม่เอื้อต่อการปฏิบัติงาน
โอกาส (Opportunities)	อุปสรรค/ข้อจำกัด (Threats)
๑. มีทรัพยากรทางธรรมชาติโดยเฉพาะป่าไม้และแหล่งน้ำ อากาศดี เหมาะแก่การส่งเสริมการท่องเที่ยวเชิงธรรมชาติ ๒. สามารถส่งเสริมการท่องเที่ยวแบบโฮมสเตย์ เนื่องจากเป็นแหล่งเพาะปลูกผลไม้	๑. การคมนาคมไม่สะดวกห่างไกลจากตัวจังหวัดมากกว่า ๑๒๐ กิโลเมตรและเส้นทางโค้ง ๒. การติดต่อสื่อสารมีข้อจำกัด ๓. กระแสไฟฟ้าดับบ่อย ๔. มีปริมาณฝนตกมากในแต่ละปี

๘. โครงสร้างการกำหนดส่วนราชการ

เพื่อให้การจัดตำแหน่งพนักงานเทศบาลเข้าสู่ประเภทตำแหน่งในระบบจำแนกตำแหน่งใหม่(ระบบ
 แห่ง)

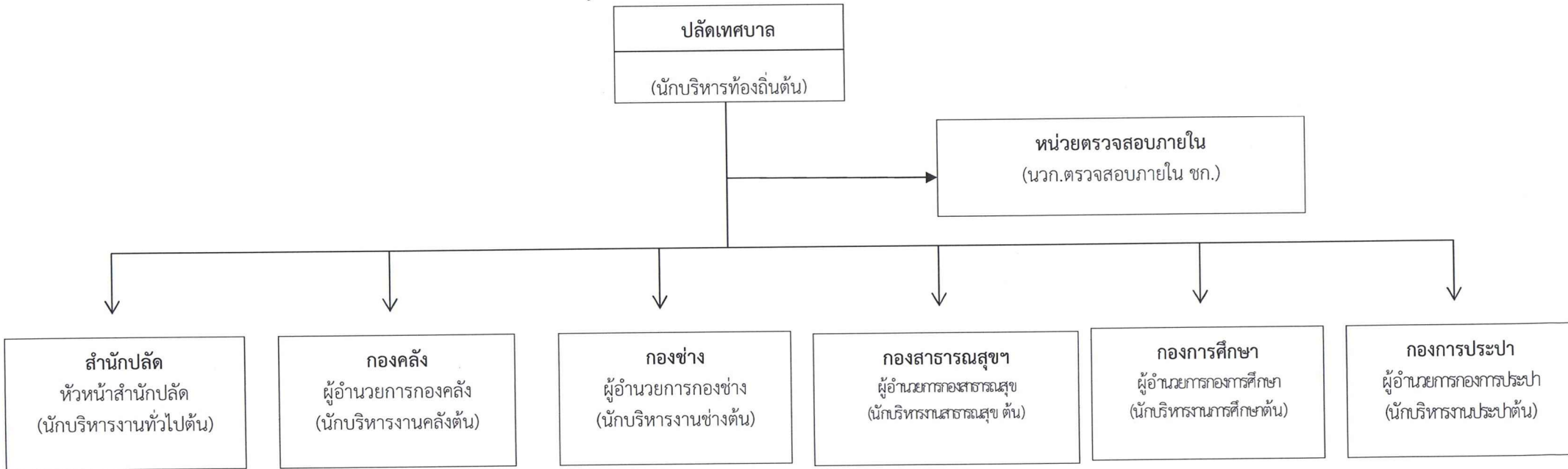
เป็นไปด้วยความเรียบร้อย เกิดประสิทธิภาพและประสิทธิผล มีเครื่องมือและกลไกในการบริหารงานบุคคล
 ขององค์กรให้บรรลุวัตถุประสงค์ เกิดผลสัมฤทธิ์ต่อภารกิจอำนาจหน้าที่ เทศบาลตำบลพะโต๊ะ จึงได้
 ดำเนินการปรับปรุงแผนอัตรากำลัง ๓ ปี ประจำปีงบประมาณ พ.ศ. ๒๕๖๔ - ๒๕๖๖ เพื่อแก้ไขเปลี่ยนแปลง
 การจัดโครงสร้างการแบ่งส่วนราชการในเรื่องการกำหนดตำแหน่งและระดับตำแหน่ง ขึ้น

๘.๑ เทศบาลได้กำหนดโครงสร้างการกำหนดส่วนราชการไว้ ดังนี้

โครงสร้างตามแผนอัตรากำลัง ปัจจุบัน	โครงสร้างตามแผนอัตรากำลัง ใหม่	หมาย เหตุ
๑. สำนักปลัดเทศบาล ๑.๑ งานธุรการ ๑.๒ งานการเจ้าหน้าที่ ๑.๓ งานทะเบียนราษฎร ๑.๔ งานแผนและงบประมาณ ๑.๕ งานป้องกันและบรรเทาสาธารณภัย ๑.๖ งานประชาสัมพันธ์และการท่องเที่ยว ๑.๗ งานพัฒนาชุมชนและสวัสดิการสังคม ๑.๘ งานนิติการ ๑.๙ งานทะเบียนพาณิชย์	๑. สำนักปลัดเทศบาล ๑.๑ งานธุรการ ๑.๒ งานการเจ้าหน้าที่ ๑.๓ งานทะเบียนราษฎร <u>๑.๔ งานแผนงานและงบประมาณ</u> ๑.๕ งานป้องกันและบรรเทาสาธารณภัย <u>๑.๖ งานประชาสัมพันธ์</u> <u>๑.๗ งานพัฒนาชุมชน</u> ๑.๘ งานนิติการ ๑.๙ งานทะเบียนพาณิชย์	เปลี่ยนชื่อ เปลี่ยนชื่อ เปลี่ยนชื่อ
๒. กองคลัง ๒.๑ งานการเงินและบัญชี ๒.๒ การจัดเก็บและพัฒนารายได้ ๒.๓ งานแผนที่ภาษีและทะเบียนทรัพย์สิน ๒.๔ งานพัสดุและทรัพย์สิน	๒. กองคลัง ๒.๑ งานการเงินและบัญชี <u>๒.๒ งานเร่งรัดและจัดเก็บรายได้</u> ๒.๓ งานแผนที่ภาษีและทะเบียนทรัพย์สิน ๒.๔ งานพัสดุและทรัพย์สิน	เปลี่ยนชื่อ
๓. กองช่าง ๓.๑ งานธุรการ ๓.๒ งานสาธารณูปโภค ๓.๓ งานวิศวกรรมและควบคุมอาคาร ๓.๔ งานจัดสถานที่และไฟฟ้าสาธารณะ	๓. กองช่าง ๓.๑ งานธุรการ ๓.๒ งานสาธารณูปโภค <u>๓.๓ งานวิศวกรรมโยธา</u> ๓.๔ งานจัดสถานที่และไฟฟ้าสาธารณะ	เปลี่ยนชื่อ
๔. กองสาธารณสุขและสิ่งแวดล้อม ๔.๑ งานธุรการ ๔.๒ งานป้องกันและควบคุมโรคติดต่อ ๔.๓ งานสุขาภิบาลและอนามัยสิ่งแวดล้อม ๔.๔ งานรักษาความสะอาด	๔. กองสาธารณสุขและสิ่งแวดล้อม ๔.๑ งานธุรการ <u>๔.๒ งานป้องกันและควบคุมโรค</u> <u>๔.๓ งานควบคุมและจัดการคุณภาพสิ่งแวดล้อม</u> <u>๔.๔ งานจัดการมูลฝอยและสิ่งปฏิกูล</u>	เปลี่ยนชื่อ เปลี่ยนชื่อ เปลี่ยนชื่อ
๕. กองการศึกษา ๕.๑ งานธุรการ ๕.๒ งานการศึกษาปฐมวัย ๕.๓ งานกีฬาและนันทนาการ	๕. กองการศึกษา ๕.๑ งานธุรการ <u>๕.๒ งานศูนย์พัฒนาเด็กเล็ก</u> <u>๕.๓ งานส่งเสริมกีฬาและนันทนาการ</u> ๕.๔ งานส่งเสริมการศึกษา ศาสนาและวัฒนธรรม	เปลี่ยนชื่อ เปลี่ยนชื่อ กำหนดใหม่

โครงสร้างตามแผนอัตรากำลัง ปัจจุบัน	โครงสร้างตามแผนอัตรากำลัง ใหม่	หมายเหตุ
๖. กองการประปา ๖.๑ งานการเงินและบัญชี ๖.๒ งานการผลิตและบริการ	๖. กองการประปา ๖.๑ งานการเงินและบัญชี ๖.๒ งานผลิต	เปลี่ยนชื่อ
๗. หน่วยตรวจสอบภายใน ๗.๑ งานตรวจสอบภายใน	๗. หน่วยตรวจสอบภายใน ๗.๑ งานตรวจสอบภายใน	

๑๐. แผนภูมิโครงสร้างการแบ่งส่วนราชการตามแผนอัตรากำลัง ๓ ปี (๒๕๖๔-๒๕๖๖)



- ๑. งานธุรการ
- ๒. งานการเจ้าหน้าที่
- ๓. งานทะเบียนราษฎร
- ๔. งานแผนงานและงบประมาณ
- ๕. งานป้องกันและบรรเทาสาธารณภัย
- ๖. งานประชาสัมพันธ์
- ๗. งานพัฒนาชุมชน
- ๘. งานนิติการ
- ๙. งานทะเบียนพาณิชย์

- ๑. งานการเงินและบัญชี
- ๒. งานเร่งรัดและจัดเก็บรายได้
- ๓. งานแผนที่ภาษีและทะเบียนทรัพย์สิน
- ๔. งานพัสดุและทรัพย์สิน

- ๑. งานธุรการ
- ๒. งานสาธารณสุข
- ๓. งานวิศวกรรมโยธา
- ๔. งานจัดสถานที่และไฟฟ้าสาธารณะ

- ๑. งานธุรการ
- ๒. งานป้องกันและควบคุมโรค
- ๓. งานควบคุมและจัดการคุณภาพสิ่งแวดล้อม
- ๔. งานควบคุมมูลฝอยและสิ่งปฏิกูล

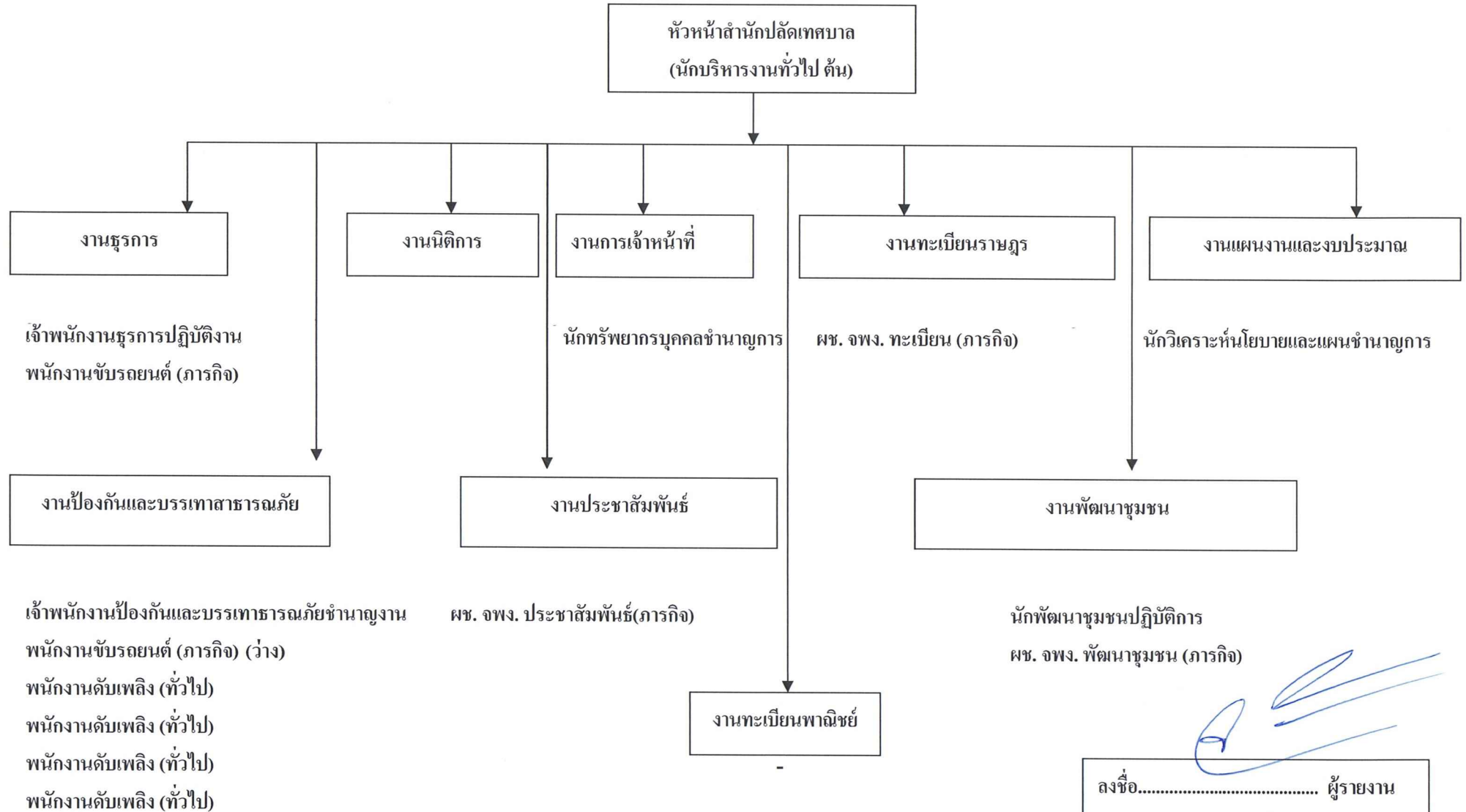
- ๑. งานธุรการ
- ๒. งานศูนย์พัฒนาเด็กเล็ก
- ๓. งานส่งเสริมกีฬาและนันทนาการ
- ๔. งานส่งเสริมการศึกษา ศาสนาและวัฒนธรรม

- ๑. งานการเงินและบัญชี
- ๒. งานการผลิต

พื้นที่เทศบาล ๖.๖๖ ตร.กม.
 ประชากร ๑,๕๐๐ คน
 ค่าใช้จ่ายหมวดเงินเดือนปี ๒๕๖๔ ร้อยละ ๓๗.๒๑
 ค่าใช้จ่ายหมวดเงินเดือนปี ๒๕๖๕ ร้อยละ ๓๖.๕๐
 ค่าใช้จ่ายหมวดเงินเดือนปี ๒๕๖๖ ร้อยละ ๓๕.๘๑

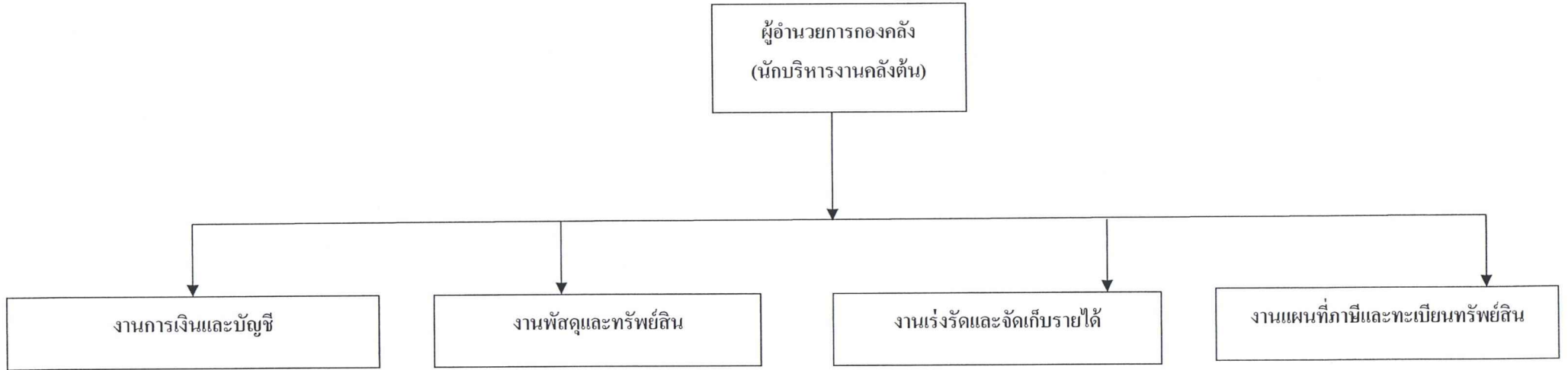
ลงชื่อ.....ผู้รายงาน
 (นายจรูญ ชูเจริญ)
 ปลัดเทศบาลตำบลพะโต๊ะ

โครงสร้างของสำนักปลัด



ลงชื่อ..... ผู้รายงาน
(นายจรูญ ชูเจริญ)
ปลัดเทศบาลตำบลพะโต๊ะ

โครงสร้างของกองคลัง




เจ้าพนักงานการเงินและบัญชีชำนาญงาน
ผช. จพง.ธุรการ (ภารกิจ)

เจ้าพนักงานพัสดุชำนาญงาน
ผช. จพง. พัสดุ (ภารกิจ)

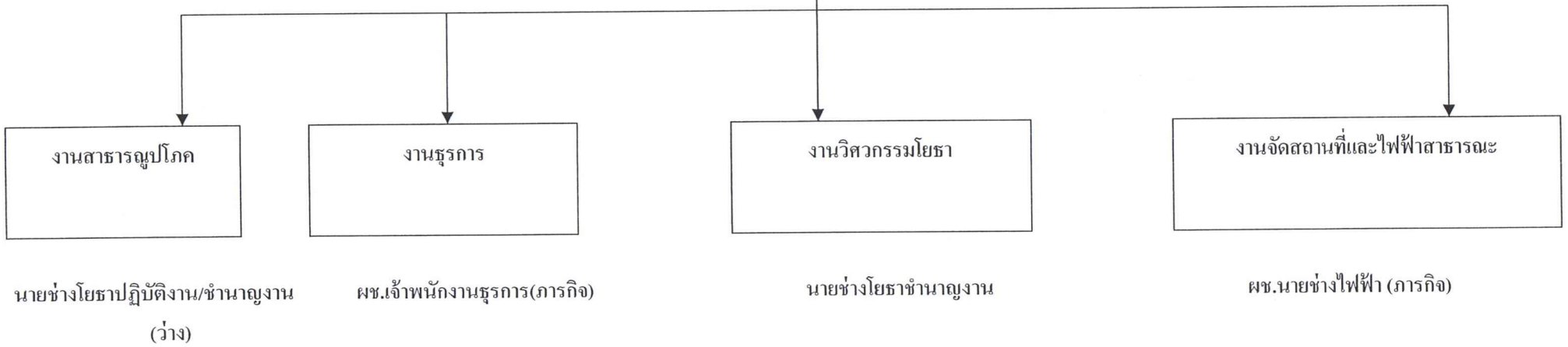
นักวิชาการจัดเก็บรายได้ (ปก/ชก) (ว่าง)
เจ้าพนักงานจัดเก็บรายได้ (ปง/ชง) (ว่าง)

-


ลงชื่อ..... ผู้รายงาน
(นายจรูญ ชูเจริญ)
ปลัดเทศบาลตำบลพะโต๊ะ

โครงสร้างของกองช่าง

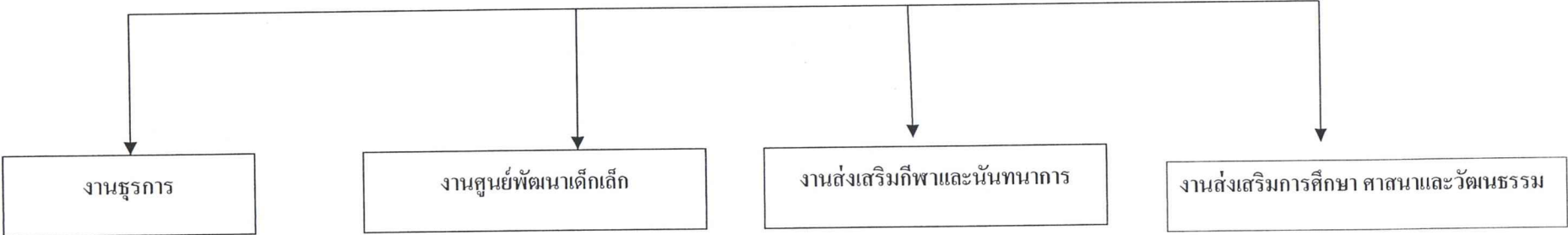
ผู้อำนวยการกองช่าง
(นักบริหารงานช่าง ต้น)




ลงชื่อ..... ผู้รายงาน
(นายจรูญ ชูเจริญ)
ปลัดเทศบาลตำบลพะโต๊ะ

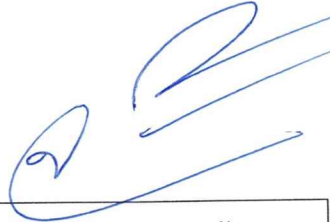
โครงสร้างกองการศึกษา

ผู้อำนวยการกองการศึกษา
(นักบริหารงานการศึกษา ต้น)

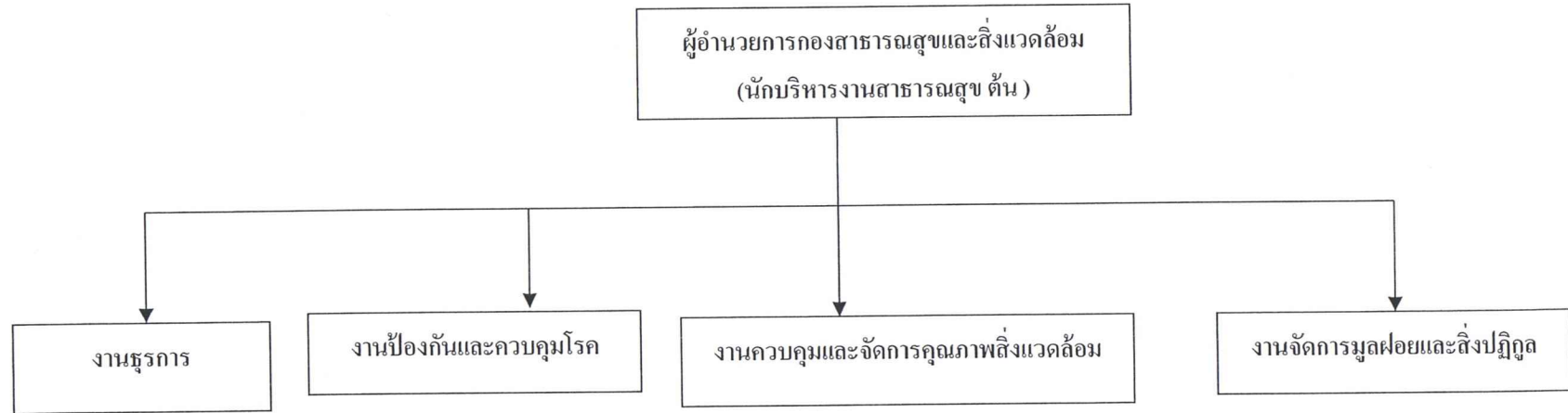


นักวิชาการศึกษา ชำนาญการ

- ครู คศ ๒ เงินอุดหนุน
- ครู คศ ๑ เงินอุดหนุน
- ครู คศ ๑ เงินอุดหนุน
- ผู้ดูแลเด็ก(ภารกิจการ) เงินอุดหนุน
- ผู้ดูแลเด็ก(ภารกิจการ) เงินอุดหนุน
- ผช.ครูผู้ดูแลเด็ก (ภารกิจการ)
- ผู้ดูแลเด็ก (ทั่วไป)
- ภารโรง (ทั่วไป)


ลงชื่อ..... ผู้รายงาน
(นายจรูญ ชูเจริญ)
ปลัดเทศบาลตำบลพะโต๊ะ

โครงสร้างของกองสาธารณสุขและสิ่งแวดล้อม



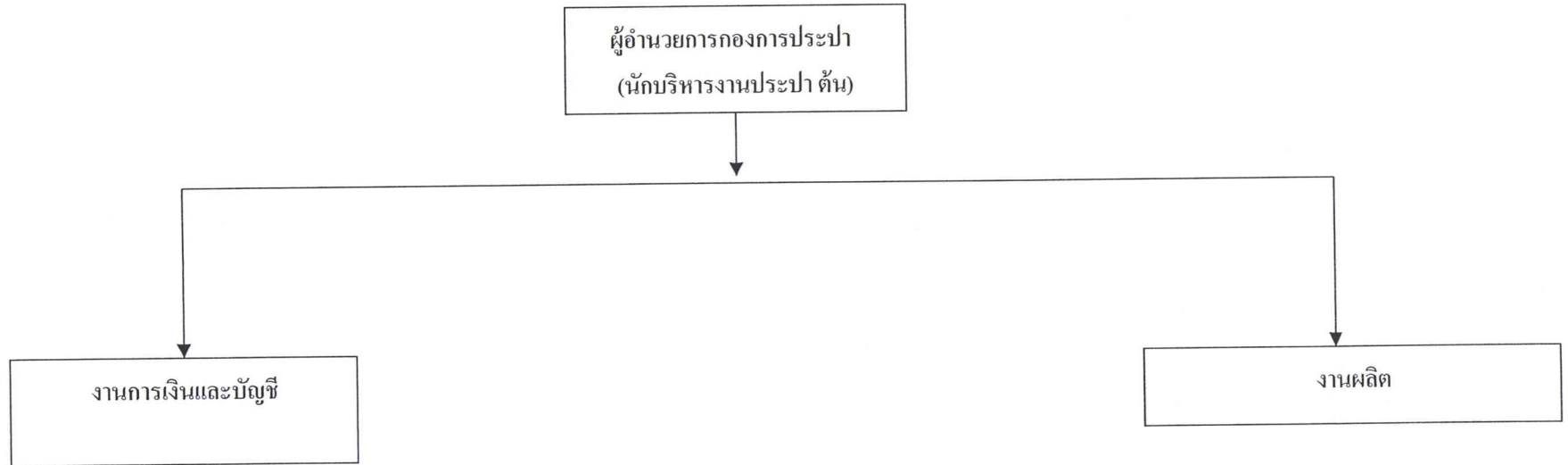
ผช. จพง.ธุรการ(ภารกิจ)

เจ้าพนักงานสาธารณสุขชำนาญงาน

พนักงานขับรถยนต์ (ภารกิจ)
พนักงานขับรถยนต์ (ภารกิจ)
คนงานประจำถยะ (ทั่วไป)
คนงานประจำถยะ (ทั่วไป)
คนงานประจำถยะ (ทั่วไป)

ลงชื่อ..... ผู้รายงาน
(นายจรูญ ชูเจริญ)
ปลัดเทศบาลตำบลพะโต๊ะ

โครงสร้างของกองการประปา

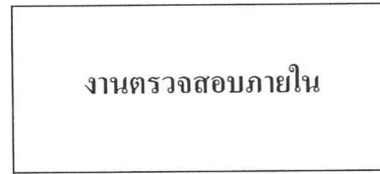


นักวิชาการการเงินและบัญชี (ปก-ชก) ว่าง

พนักงานผลิตน้ำประปา (ทั่วไป)
พนักงานผลิตน้ำประปา (ทั่วไป)

ลงชื่อ..... ผู้รายงาน
(นายจรูญ ชูเจริญ)
ปลัดเทศบาลตำบลพะโต๊ะ

โครงสร้างหน่วยตรวจสอบภายใน

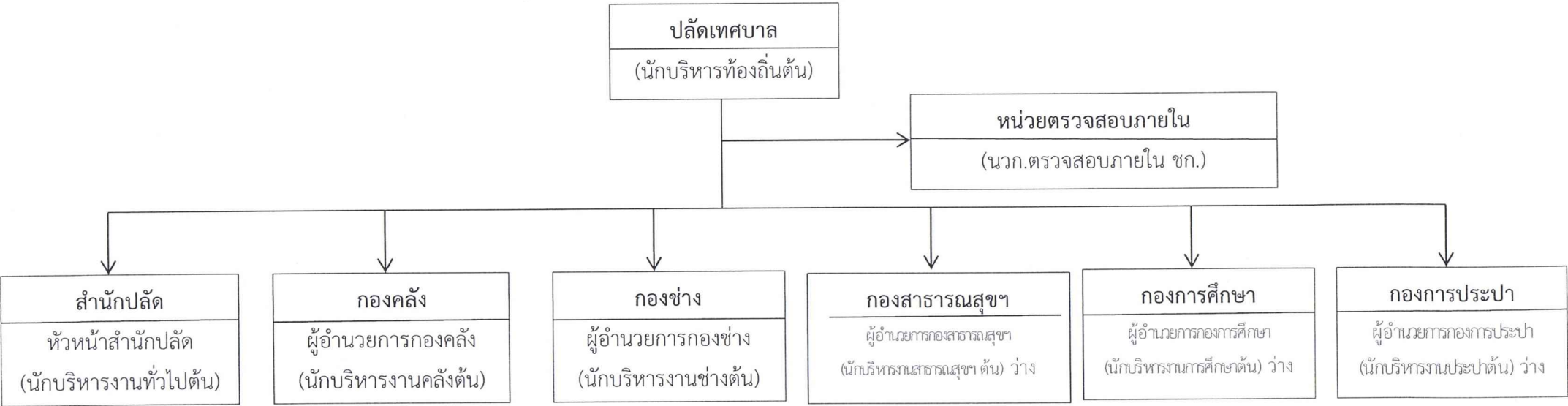


นักวิชาการตรวจสอบภายในชำนาญการ



ลงชื่อ.....ผู้รายงาน
(นายจรูญ ชูเจริญ)
ปลัดเทศบาลตำบลพะโต๊ะ

๑๐. แผนภูมิโครงสร้างการแบ่งส่วนราชการตามแผนอัตรากำลัง ๓ ปี (๒๕๖๔-๒๕๖๖)



- จพง.ธุรการ ปง.
- นักทรัพยากรบุคคล ชก.
- นักวิเคราะห์ฯ ชก.
- นักพัฒนาชุมชน ปก.
- จพง.ป้องกันฯ ชง.
- ผช.จพง.ทะเบียน(ภารกิจ)
- ผช.จพง.ประชาสัมพันธ์(ภารกิจ)
- ผช.จพง.พัฒนาชุมชน(ภารกิจ)
- พนักงานขับรถยนต์(ภารกิจ)
- พนักงานขับรถยนต์(ภารกิจ)(ว่าง)
- พนักงานดับเพลิง(ทั่วไป)
- พนักงานดับเพลิง(ทั่วไป)
- พนักงานดับเพลิง(ทั่วไป)
- พนักงานดับเพลิง(ทั่วไป)

- จพง.การเงินและบัญชี ชง.
- จพง.พัสดุ ชง.
- นวก.จัดเก็บฯ (ปก/ชก) (ว่าง)
- จพง.จัดเก็บฯ (ปง/ชง) (ว่าง)
- ผช.จพง.ธุรการ(ภารกิจ)
- ผช.จพง.พัสดุ(ภารกิจ)

- นายช่างโยธาชง.
- นายช่างโยธา (ปง/ชง) (ว่าง)
- ผช.จพง.ธุรการ (ภารกิจ)
- ผช.นายช่างไฟฟ้า(ภารกิจ)

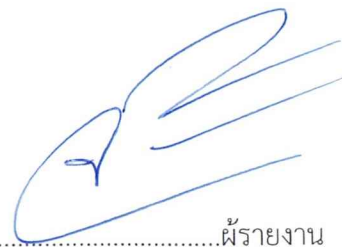
- จพง.สาธารณสุข ชง.
- ผช.จพง.ธุรการ(ภารกิจ)
- พนักงานขับรถยนต์(ภารกิจ)
- พนักงานขับรถยนต์(ภารกิจ)
- คนงานประจำถยะ (ทั่วไป)
- คนงานประจำถยะ (ทั่วไป)
- คนงานประจำถยะ (ทั่วไป)

- นวก.การศึกษา ชก.
- ครู คศ ๒ เงินอุดหนุน
- ครู คศ ๑ เงินอุดหนุน
- ครู คศ ๑ เงินอุดหนุน
- ผู้ดูแลเด็ก(ภารกิจ)เงินอุดหนุน
- ผู้ดูแลเด็ก(ภารกิจ)เงินอุดหนุน
- ผช.ครูผู้ดูแลเด็ก(ภารกิจ)
- ผู้ดูแลเด็ก (ทั่วไป)
- ภารโรง(ทั่วไป)

- นวก.การเงินและบัญชี ปก.
(ว่าง)
- พนักงานผลิตน้ำประปา(ทั่วไป)
- พนักงานผลิตน้ำประปา(ทั่วไป)

พื้นที่เทศบาล ๖.๖๖ ตร.กม.

ประชากร ๑,๕๐๐ คน
 ค่าใช้จ่ายหมวดเงินเดือนปี ๒๕๖๔ ร้อยละ ๓๖.๗๓
 ค่าใช้จ่ายหมวดเงินเดือนปี ๒๕๖๕ ร้อยละ ๓๖.๐๔
 ค่าใช้จ่ายหมวดเงินเดือนปี ๒๕๖๖ ร้อยละ ๓๕.๓๗


 ลงชื่อ.....ผู้รายงาน

(นายจรรุญ ชูเจริญ)
 ปลัดเทศบาลตำบลพะโต๊ะ

๑๑. บัญชีแสดงการจัดคนลงตำแหน่งผู้ดำเนินงานและการกำหนดค่าตอบแทนในส่วนราชการ

เทศบาลตำบลพะโต๊ะ

ลำดับ ที่	ชื่อ-สกุล	คุณวุฒิ	กรอบอัตรากำลังเดิม			กรอบอัตรากำลังใหม่			เงินเดือน			หมายเหตุ
			เลขที่ตำแหน่ง	ตำแหน่ง	ระดับ	เลขที่ตำแหน่ง	ตำแหน่ง	ระดับ	เงินเดือน	เงิน ประจำ ตำแหน่ง	เงินเพิ่ม อื่นๆ/ เงิน ค่าตอบแทน	
๑.	นายบุญชู ฐูเจริญ	ปริญญาตรี	๑๑-๒๐๐-๑๑๐๑-๐๐๑	ปลัดเทศบาล (นักบริหารงานท้องถิ่น)	ต้น	๑๑-๒๐๐-๑๑๐๑-๐๐๑	ปลัดเทศบาล (นักบริหารงานท้องถิ่น)	ต้น	๓๘,๕๒๐	๔,๐๐๐	-	
สำนักปลัดเทศบาล												
๒.	นางสาวศิริรัตน์ จุลพงษ์	ปริญญาโท	๑๑-๒๐๑-๒๑๐๑- ๐๐๑	หัวหน้าสำนักงานปลัด (นักบริหารงานทั่วไป)	ต้น	๑๑-๒๐๑-๒๑๐๑- ๐๐๑	หัวหน้าสำนักงานปลัด (นักบริหารงานทั่วไป)	ต้น	๓๓,๓๐๐	๓,๕๐๐	-	
๓.	นางสาวจิราภรณ์ เนื่องนรา	ปวศ.	๑๑-๒๐๑-๔๑๐๑-๐๐๑	เจ้าพนักงานธุรการ	ปงพ	๑๑-๒๐๑-๔๑๐๑-๐๐๑	เจ้าพนักงานธุรการ	ปง	๑๒,๒๐๐	-	๑,๐๖๕	
๔.	นางสาวศรัทธีย์ เรืองภัก	ปริญญาตรี	๑๑-๒๐๑-๓๑๐๑- ๐๐๑	นักทรัพยากรบุคคล	ชก	๑๑-๒๐๑-๓๑๐๑- ๐๐๑	นักทรัพยากรบุคคล	ชก	๒๕,๘๗๐	-	-	
๕.	นางสุพัตรา ชูโชติ	ปริญญาโท	๑๑-๒๐๑-๓๑๐๑- ๐๐๑	นักวิเคราะห์นโยบายและแผน	ชก	๑๑-๒๐๑-๓๑๐๑- ๐๐๑	นักวิเคราะห์นโยบายและแผน	ชก	๒๕,๖๘๐	-	-	
๖.	นายประพันธ์ ไชยพูล	ปริญญาตรี	๑๑-๒๐๑-๓๑๐๑- ๐๐๑	นักพัฒนาชุมชน	ปก	๑๑-๒๐๑-๓๑๐๑- ๐๐๑	นักพัฒนาชุมชน	ปก	๒๕,๖๗๐	-	-	
๗.	นายรัตนชัย ไสภณ	ปริญญาตรี	๑๑-๒๐๑-๔๑๐๑- ๐๐๑	เจ้าพนักงานป้องกัน	ชง	๑๑-๒๐๑-๔๑๐๑- ๐๐๑	เจ้าพนักงานป้องกัน	ชง	๒๒,๙๒๐	-	-	
๘.	นางจุฬารัตน์ ห่อสุวรรณ	ปวศ.	-	ผู้ช่วยเจ้าพนักงานทะเบียน	-	-	ผู้ช่วยเจ้าพนักงานทะเบียน	-	๑๔,๐๕๐	-	-	
๙.	นางสาวสุจิตรา แก้วพานง์	ปวศ.	-	ผู้ช่วยเจ้าพนักงาน ประจักษ์พันธ์	-	-	ผู้ช่วยเจ้าพนักงานประจักษ์พันธ์	-	๑๒,๑๕๐	-	๑,๑๓๕	
๑๐.	นางสาวบุญอู๋เขม มีกุล	ปวช.	-	ผู้ช่วยเจ้าพนักงานพัฒนาชุมชน	-	-	ผู้ช่วยเจ้าพนักงานพัฒนาชุมชน	-	๑๒,๘๒๐	-	๔๖๕	
๑๑.	นายปรีเมินทร์ จิรมณี	ม.๖	-	พนักงานขับรถยนต์	-	-	พนักงานขับรถยนต์	-	๙,๕๐๐	-	๒,๐๐๐	
๑๒.	ว่าง	ม.๖	-	พนักงานขับรถยนต์	-	-	พนักงานขับรถยนต์	-	๙,๕๐๐	-	๒,๐๐๐	
๑๓.	นายขวัญใจ ร่องแก้ว	ป.๖	-	พนักงานขับเพลิง	-	-	พนักงานขับเพลิง	-	๙,๐๐๐	-	๑,๐๐๐	
๑๔.	นายวุฒิชัย สุงสวัสดิ์	ม.๖	-	พนักงานขับเพลิง	-	-	พนักงานขับเพลิง	-	๙,๐๐๐	-	๑,๐๐๐	
๑๕.	นายภาณุพงษ์ ฤทธิกุล	ม.๖	-	พนักงานขับเพลิง	-	-	พนักงานขับเพลิง	-	๙,๐๐๐	-	๑,๐๐๐	
๑๖.	นายชัยรัตน์ เข้มจรัส	ม.๓	-	พนักงานขับเพลิง	-	-	พนักงานขับเพลิง	-	๙,๐๐๐	-	๑,๐๐๐	

๑๑. บัญชีแสดงการจัดคนลงตำแหน่งผู้ดำเนินงานและการกำหนดเลขที่ตำแหน่งในด้วยราชการ

เทศบาลตำบลพะโต๊ะ

ลำดับที่	ชื่อ-สกุล	คุณวุฒิ	กรอบอัตราค่าจ้างเดิม			กรอบอัตราค่าจ้างใหม่			เงินเดือน			หมายเหตุ
			เลขที่ตำแหน่ง	ตำแหน่ง	ระดับ	เลขที่ตำแหน่ง	ตำแหน่ง	ระดับ	เงินเดือน	เงินประจำตำแหน่ง	เงินเพิ่มอื่นๆ/ เงินค่าตอบแทน	
กองคลัง												
๑๓	นางอรพรรณ มุงจินทร์	ปริญญาโท	๑๑-๒๐๑-๒๑๑๐๒-๐๐๑	นักบริหารงานคลัง	ต้น	๑๑-๒๐๑-๒๑๑๐๒-๐๐๑	นักบริหารงานคลัง	ต้น	๔๔๒๘๐	๓,๕๐๐	-	
๑๔	ว่าง	ปริญญาตรี	๑๑-๒๐๔-๓๒๑๐๓-๐๐๑	นักวิชาการจัดเก็บรายได้	ป.ท.	๑๑-๒๐๔-๓๒๑๐๓-๐๐๑	นักวิชาการจัดเก็บรายได้	ป.ท.	๒๘,๖๑๐	-	-	ว่างเดิมตั้งแต่ ค.ศ.๖๑ เนื่องจาก ผู้สอบผ่านใน ตำแหน่งนี้ เพียงพอ/ไม่มีผู้ โอนย้าย
๑๕	ว่าง	ปวส.	๑๑-๒๐๔-๔๒๐๐๔-๐๐๑	เจ้าพนักงานจัดเก็บรายได้	ป.ท.	๑๑-๒๐๔-๔๒๐๐๔-๐๐๑	เจ้าพนักงานจัดเก็บรายได้	ป.ท.	๒๔,๘๒๕	-	-	ว่างเดิม ๑ ส.ค.๖๓ จากปรับปรุงแผน ๖๓ อยู่ระหว่าง การโอน(ย้าย)
๒๐	น.ส.นิลลดา จิมมี	ปริญญาตรี	๑๑-๒๐๔-๔๒๑๐๑-๐๐๑	เจ้าพนักงานการเงินและบัญชี	ท.	๑๑-๒๐๔-๔๒๑๐๑-๐๐๑	เจ้าพนักงานการเงินและบัญชี	ท.	๑๙,๗๓๐	-	-	
๒๑	นางกรนิศ ไกรธา	ปริญญาตรี	๑๑-๒๐๔-๔๒๑๐๓-๐๐๑	เจ้าพนักงานพัสดุ	ท.	๑๑-๒๐๔-๔๒๑๐๓-๐๐๑	เจ้าพนักงานพัสดุ	ท.	๒๐,๓๘๐	-	-	
๒๒	นางจิตต์วี เจริญสุข	ปริญญาตรี	-	ผู้ช่วยเจ้าพนักงานธุรการ	-	-	ผู้ช่วยเจ้าพนักงานธุรการ	-	๑๒,๓๖๐	-	๕,๒๕	
๒๓	น.ส.ศิริกัทธ์ ทวีศรี	ปวท.	-	ผู้ช่วยเจ้าพนักงานพัสดุ	-	-	ผู้ช่วยเจ้าพนักงานพัสดุ	-	๙,๓๘๐	-	๒,๐๐๐	
กองช่าง												
๒๔	นายเคชา ช่วยบำรุง	ปริญญาตรี	๑๑-๒๐๕-๒๑๑๐๓-๐๐๑	นักบริหารงานช่าง	ต้น	๑๑-๒๐๕-๒๑๑๐๓-๐๐๑	นักบริหารงานช่าง	ต้น	๓๖,๘๖๐	๓,๕๐๐	-	
๒๕	นายจักริน ท้อสุวรรณ	ปริญญาตรี	๑๑-๒๐๕-๔๓๑๐๑-๐๐๑	นายช่างโยธา	ท.	๑๑-๒๐๕-๔๓๑๐๑-๐๐๑	นายช่างโยธา	ท.	๒๘,๘๘๐	-	-	
๒๖	-ว่าง-	ปวท.ปวส.	๑๑-๒๐๕-๔๓๑๐๑-๐๐๒	นายช่างโยธา		๑๑-๒๐๕-๔๓๑๐๑-๐๐๒	นายช่างโยธา		๒๘,๘๒๕	-	-	
๒๗	นางนิตยา ทองคง	ปวท.	-	ผู้ช่วยเจ้าพนักงานธุรการ		-	ผู้ช่วยเจ้าพนักงานธุรการ		๑๔,๑๘๐	-	-	
๒๘	นายพิรพล เพชรวิสูตร	ปวท.	-	ผู้ช่วยนายช่างไฟฟ้า		-	ผู้ช่วยนายช่างไฟฟ้า		๑๒,๖๙๐	-	๕,๙๕	

๑๑. บัญชีแสดงการจัดคนลงตำแหน่งผู้ดำเนินงานและการกำหนดค่าตอบแทนที่ตำแหน่งในส่วนราชการ

เทศบาลตำบลตะเภา

ลำดับ ปีที่	ชื่อสกุล	คุณวุฒิ	กรอบอัตราค่าจ้างเดิม			กรอบอัตราค่าจ้างใหม่			เงินเดือน			หมายเหตุ
			เลขที่ตำแหน่ง	ตำแหน่ง	ระดับ	เลขที่ตำแหน่ง	ตำแหน่ง	ระดับ	เงินเดือน	เงินประจำ ตำแหน่ง	เงินพดด้วง/ เงิน ค่าตอบแทน	
กองสาธารณสุขและสิ่งแวดล้อม												
๒๕	ว่าง	ปริญญาตรี	๑๑-๒๐๖-๒๑๐๔-๐๐๑	นักบริหารงานสาธารณสุข	ต้น	๑๑-๒๐๖-๒๑๐๔-๐๐๑	นักบริหารงานสาธารณสุข	ต้น	๓๒,๘๐๐	๓,๕๐๐		ว่างเดิมตั้งแต่ ค.ศ.๖๑ เนื่องจากผู้สอบผ่านใน ตำแหน่งนี้เพียงพอ/ไม่ มีผู้โอนย้าย
๓๐	นายนคร สุขเจริญ	ปริญญาตรี	๑๑-๒๐๖-๔๖๐๑-๐๐๑	จพง. สาธารณสุข	ขง	๑๑-๒๐๖-๔๖๐๑-๐๐๑	จพง. สาธารณสุข	ขง	๔๐,๙๐๐			
๓๑	น.ส.ชุตินันท์ แคนสกล	ปริญญาโท	-	ผู้ช่วยเจ้าพนักงานธุรการ		-	ผู้ช่วยเจ้าพนักงานธุรการ	-	๑๒,๘๒๐	-	๕๖๕	
๓๒	นายสมลรัตน์ อินทรสุวรรณ	ม.๓	-	พนักงานขับรถยนต์		-	พนักงานขับรถยนต์	-	๑๒,๗๖๐	-	๕๒๕	
๓๓	นายสำราญ ประสงค์	ม.๓	-	พนักงานขับรถยนต์		-	พนักงานขับรถยนต์	-	๙,๔๐๐	-	๒,๐๐๐	
๓๔	นายวุฒิไกร ฤทธิละคร	ป.๖	-	คนงานประจำรถขยะ		-	คนงานประจำรถขยะ	-	๙,๐๐๐	-	๑,๐๐๐	
๓๕	นายสุวัชระ เกตุวารี	ม.๖	-	คนงานประจำรถขยะ		-	คนงานประจำรถขยะ	-	๙,๐๐๐	-	๑,๐๐๐	
๓๖	นายชัยพร สุขสวัสดิ์	ป.๖	-	คนงานประจำรถขยะ		-	คนงานประจำรถขยะ	-	๙,๐๐๐	-	๑,๐๐๐	
กองการศึกษา												
๓๗	ว่าง	ปริญญาตรี	๑๑-๒๐๘-๒๑๐๗-๐๐๑	นักบริหารงานการศึกษา	ต้น	๑๑-๒๐๘-๒๑๐๗-๐๐๑	นักบริหารงานการศึกษา	ต้น	๓๒,๘๐๐	๓,๕๐๐		ว่างเดิมตั้งแต่ ค.ศ.๖๑ เนื่องจากผู้สอบผ่านใน ตำแหน่งนี้เพียงพอ/ไม่ มีผู้โอนย้าย
๓๘	นายเสรี วรภาวิโรจน์	ปริญญาตรี	๑๑-๒๐๘-๓๘๐๓-๐๐๑	นักวิชาการศึกษา	๓ท	๑๑-๒๐๘-๓๘๐๓-๐๐๑	นักวิชาการศึกษา	๓ท	๒๖,๙๕๐			
๓๙	นางนิษฐ์รดี นิสัยตรง	ปริญญาโท	๘๖-๒๐๐-๒๑๓	ครู	กศ.๒	๘๖-๒๐๐-๒๑๓	ครู	กศ.๒	๒๕,๗๖๐			
๔๐	นางปิยธิดา เตื่อทอง	ปริญญาตรี	๘๖-๒-๐๑๒๕	ครู	กศ.๑	๘๖-๒-๐๑๒๕	ครู	กศ.๑	๒๓,๓๖๐			
๔๑	นางสุพรรณิ รักษารัตน์	ปริญญาตรี	๘๖-๒-๐๑๒๖	ครู	กศ.๑	๘๖-๒-๐๑๒๖	ครู	กศ.๑	๒๓,๓๖๐			
๔๒	นางอมรลักษณ์ กิ่งน้ำนำ	ปริญญาตรี	-	ผู้ดูแลเด็ก	-	-	ผู้ดูแลเด็ก	-	๑๒,๙๖๐		๓๒๕	
๔๓	น.ส.เขาวรัตน์ นันทิคุณ	ปริญญาตรี	-	ผู้ดูแลเด็ก	-	-	ผู้ดูแลเด็ก	-	๑๒,๙๖๐		๕๖๕	
๔๔	นางรุ่งกานต์ รัตนช่วง	ปริญญาตรี	-	ผจ.ครูผู้ดูแลเด็ก	-	-	ผจ.ครูผู้ดูแลเด็ก	-	๑๓,๔๕๐		-	
๔๕	นางสาวสุดารัตน์ แก้วหนู	ปริญญาตรี	-	ผู้ดูแลเด็ก	-	-	ผู้ดูแลเด็ก	-	๙,๐๐๐	-	๑,๐๐๐	
๔๖	น.ส.ลัดดาวัลย์ จันทร์ศิริ	ป.๗	-	ภารโรง	-	-	ภารโรง	-	๙,๐๐๐	-	๑,๐๐๐	

๑๑. บัญชีแสดงการจัดคนลงตำแหน่งผู้ดำเนินงานและการกำหนดสถานที่ตำแหน่งในส่วนราชการ

เทศบาลตำบลพะโต๊ะ

ลำดับ ที่	ชื่อ-สกุล	คุณวุฒิ	กรอบอัตราค่าเดิม			กรอบอัตราค่าใหม่			เงินเดือน			หมายเหตุ
			สถานที่ตำแหน่ง	ตำแหน่ง	ระดับ	สถานที่ตำแหน่ง	ตำแหน่ง	ระดับ	เงินเดือน	เงินประจำ ตำแหน่ง	เงินพิเศษๆ/ เงิน ค่าตอบแทน	
กองการประปา												
๔๗	ว่าง	ปริญญาตรี	๑๑-๒-๐๕-๒๑๐๖-๐๐๑	นักบริหารงานการประปา	ต้น	๑๑-๒-๐๕-๒๑๐๖-๐๐๑	นักบริหารการประปา	ต้น	๓๒,๘๐๐	๓,๕๐๐		ว่างเดิมตั้งแต่ ค.ศ.๖๑ เนื่องจาก ผู้สอบผ่านใบ ตำแหน่งไม่มีผู้ โอนย้าย
๔๘	-ว่าง-	ปริญญาตรี	๑๑-๒-๐๕-๓๒๐๑๐๐๑	นักวิชาการเงินและบัญชี	ปกทท.	๑๑-๒-๐๕-๓๒๐๑๐๐๑	นักวิชาการเงินและบัญชี	ปกทท.	๒๕,๖๐๐			ว่าง ค.ศ.๖๓ อยู่ระหว่างจับ โอนย้าย
๔๙	นายสมภพ ทองจันทร์	ม๓	-	พนักงานผลิตน้ำประปา	-	-	พนักงานผลิตน้ำประปา	-	๕,๐๐๐	-	๑,๐๐๐	
๕๐	นายกฤษณพล ท่วมเพชร	ม๒	-	พนักงานผลิตน้ำประปา	-	-	พนักงานผลิตน้ำประปา	-	๕,๐๐๐	-	๑,๐๐๐	
หน่วยตรวจสอบภายใน												
๕๑	น.ส.พรรณทิพย์ เตือนฉวี	ปริญญาโท	๑๑-๒-๐๘-๒๑๐๓-๐๐๑	นักวิชาการตรวจสอบภายใน	ทท	๑๑-๒-๐๘-๒๑๐๓-๐๐๑	นักวิชาการตรวจสอบภายใน	ทท	๓๔,๑๐๐	-	-	

	A	B	C	D	E	F	G	H	I	J	K	L	M	N	O	P	Q	R	S	T
1	9. ภาวะค่าใช้จ่ายเกี่ยวกับเงินเดือนและประโยชน์ตอบแทนอื่น																			
2																				
3	ที่	ชื่อสายงาน	ระดับ ตำแหน่ง	จำนวน ทั้งหมด	จำนวนที่มีอยู่ปัจจุบัน			ตำแหน่งที่คาดว่าจะต่อ ในช่วงระยะ 3 ปี ข้างหน้า			อัตรากำลังคน เพิ่ม/ลด			ค่าใช้จ่ายที่เพิ่มขึ้น (2)			ค่าใช้จ่ายรวม (3)			หมายเหตุ
4					จำนวน (คน)	เงินเดือน (1)	เงินประจำ ตำแหน่ง(2)	2564	2565	2566	2564	2565	2566	2564	2565	2566	2564	2565	2566	
5																				
6																				
7																				
8	1	ปลัดเทศบาล (นักบริหารงานท้องถิ่น)	ต้น	1	1	462,240	48,000	1	1	1	-	-	-	13,320	15,240	15,720	523,560	538,800	554,520	38,520
9		สำนักปลัดเทศบาล 01																		
10	2	หัวหน้าสำนักปลัดเทศบาล(นักบริหารงานทั่วไป)	ต้น	1	1	399,600	42,000	1	1	1	-	-	-	9,720	13,320	13,080	451,320	464,640	477,720	33,300
11	3	นักทรัพยากรบุคคล	ชก	1	1	311,640	-	1	1	1	-	-	-	12,120	12,600	12,960	323,760	336,360	349,320	25,970
12	4	นักวิเคราะห์นโยบายและแผน	ชก	1	1	356,160	-	1	1	1	-	-	-	13,320	6,600	13,320	369,480	376,080	389,400	29,680
13	5	นักพัฒนาชุมชน	ปก	1	1	308,040	-	1	1	1	-	-	-	9,960	10,200	10,800	318,000	328,200	339,000	25,670
14	6	เจ้าพนักงานป้องกันและบรรเทาสาธารณภัย	ชง	1	1	275,040	-	1	1	1	-	-	-	10,800	10,920	11,160	285,840	296,760	307,920	22,920
15	7	เจ้าพนักงานธุรการ	ปง	1	1	146,640	-	1	1	1	-	-	-	9,720	9,720	9,720	156,360	166,080	175,800	12,220
16	8	ผช.เจ้าพนักงานทะเบียน		1	1	168,600		1	1	1	-	-	-	6,811	7,126	7,359	175,411	182,537	189,897	14,050
17	9	ผช.เจ้าพนักงานประชาสัมพันธ์		1	1	145,800		1	1	1	-	-	-	5,899	6,178	6,373	151,699	157,877	164,250	12,150
18	10	ผช.เจ้าพนักงานพัฒนาชุมชน		1	1	153,840		1	1	1	-	-	-	6,221	6,512	6,721	160,061	166,573	173,294	12,820
19	11	พนักงานขับรถยนต์		1	1	112,800		1	1	1	-	-	-	4,579	4,805	4,945	117,379	122,184	127,130	9,400
20	12	พนักงานขับรถยนต์		1	-	112,800		1	1	1	-	-	-	4,579	4,805	4,945	117,379	122,184	127,130	ว่างเต็ม
21	13	พนักงานดับเพลิง		1	1	108,000		1	1	1	-	-	-	-	-	-	108,000	108,000	108,000	
22	14	พนักงานดับเพลิง		1	1	108,000		1	1	1	-	-	-	-	-	-	108,000	108,000	108,000	
23	15	พนักงานดับเพลิง		1	1	108,000		1	1	1	-	-	-	-	-	-	108,000	108,000	108,000	
24	16	พนักงานดับเพลิง		1	1	108,000		1	1	1	-	-	-	-	-	-	108,000	108,000	108,000	
25		กองคลัง (05)																		
26	17	ผู้อำนวยการกองคลัง (นักบริหารงานคลัง)	ต้น	1	1	531,360	42,000	1	1	1	-	-	-	17,520	18,000	18,000	590,880	608,880	626,880	44,280
27	18	เจ้าพนักงานการเงินและบัญชี	ชง	1	1	239,640	-	1	1	1	-	-	-	9,720	10,080	10,440	249,360	259,440	269,880	19,970
28	19	นักวิชาการจัดเก็บรายได้	ปก./ชก	1	-	355,320	-	1	1	1	-	-	-	12,000	12,000	12,000	367,320	379,320	391,320	ว่างเต็ม
29	20	เจ้าพนักงานจัดเก็บรายได้	ปง/ชง	1	-	297,900	-	1	1	1	-	-	-	9,720	9,720	9,720	307,620	317,340	327,060	ว่างเต็ม
30	21	เจ้าพนักงานการเงินและบัญชี	ชง	1	1	249,360	-	1	1	1	-	-	-	10,080	10,440	15,960	259,440	269,880	285,840	20,780
31	22	ผช.เจ้าพนักงานพัสดุ	ภก	1	1	117,360		1	1	1	-	-	-	4,761	4,995	5,143	122,121	127,116	132,259	9,780
32	23	ผช.เจ้าพนักงานธุรการ	ภก	1	1	153,120		1	1	1	-	-	-	6,192	6,482	6,690	159,312	165,794	172,484	12,760
33		กองช่าง (05)																		
34	24	ผู้อำนวยการกองช่าง (นักบริหารงานช่าง)	ต้น	1	1	442,320	42,000	1	1	1	-	-	-	13,200	13,440	14,160	497,520	510,960	525,120	36,860

	A	B	C	D	E	F	G	H	I	J	K	L	M	N	O	P	Q	R	S	T
3	ที่	ชื่อสายงาน	ระดับ ตำแหน่ง	จำนวน ทั้งหมด	จำนวนที่มีอยู่ปัจจุบัน			ตำแหน่งที่คาดว่าจะตั้ง ในช่วงระยะ 3 ปี ข้างหน้า			อัตรากำลังคน เพิ่ม/ลด			ค่าใช้จ่ายที่เพิ่มขึ้น (2)			ค่าใช้จ่ายรวม (3)			หมายเหตุ
4					จำนวน (คน)	เงินเดือน (1)	เงินประจำ ตำแหน่ง(2)	2564	2565	2566	2564	2565	2566	2564	2565	2566	2564	2565	2566	
5																				
6																				
7																				
35	25	นายช่างโยธา	ชง	1	1	346,560	-	1	1	1	-	-	-	11,160	11,520	11,880	357,720	369,240	381,120	28,880
36	26	นายช่างโยธา	ปง/ชง	1	-	297,900	-	1	1	1	-	-	-	9,720	9,720	9,720	307,620	317,340	327,060	ว่างเดิม
37	27	ผช.เจ้าพนักงานธุรการ	ภก	1	1	170,160		1	1	1	-	-	-	6,873	7,191	7,427	177,033	184,225	191,652	14,180
38	28	ผช.นายช่างไฟฟ้า	ภก	1	1	152,304		1	1	1	-	-	-	6,159	6,449	6,654	158,463	164,912	171,566	12,692
39		กองสาธารณสุขและสิ่งแวดล้อม (06)																		
40	29	ผู้อำนวยการกองสาธารณสุขและสิ่งแวดล้อม (นักบริหารงานสาธารณสุข)	ต้น	1	-	393,600	42,000	1	1	1	-	-	-	13,620	13,620	13,620	449,220	462,840	476,460	ว่างเดิม
41	30	เจ้าพนักงานสาธารณสุข	ชง	1	1	490,800	-	1	1	1	-	-	-	15,720	16,440	16,920	506,520	522,960	539,880	40,900
42	31	ผช.เจ้าพนักงานธุรการ		1	1	153,840		1	1	1	-	-	-	6,221	6,512	6,721	160,061	166,573	173,294	12,820
43	32	พนักงานขับรถยนต์		1	1	153,120		1	1	1	-	-	-	6,192	6,482	6,690	159,312	165,794	172,484	12,760
44	33	พนักงานขับรถยนต์		1	1	112,800		1	1	1	-	-	-	4,579	4,805	4,945	117,379	122,184	127,130	9,400
45	34	คนงานประจำรถขยะ		1	1	108,000		1	1	1	-	-	-	-	-	-	108,000	108,000	108,000	
46	35	คนงานประจำรถขยะ		1	1	108,000		1	1	1	-	-	-	-	-	-	108,000	108,000	108,000	
47	36	คนงานประจำรถขยะ		1	1	108,000		1	1	1	-	-	-	-	-	-	108,000	108,000	108,000	
48		กองการศึกษา (08)																		
49	37	ผู้อำนวยการกองการศึกษา(นักบริหารการศึกษา)	ต้น	1	-	393,600	42,000	1	1	1	-	-	-	13,620	13,620	13,620	449,220	462,840	476,460	ว่างเดิม
50	38	นักวิชาการศึกษา	ชก	1	1	323,760	-	1	1	1	-	-	-	12,600	12,960	6,840	336,360	349,320	356,160	26,980
51	39	ผู้ดูแลเด็ก	ทั่วไป	1	1	108,000		1	1	1	-	-	-	-	-	-	108,000	108,000	108,000	
52	40	ภารโรง	ทั่วไป	1	1	108,000		1	1	1	-	-	-	-	-	-	108,000	108,000	108,000	
53	41	ผู้ช่วยครูผู้ดูแลเด็ก	ภก	1	1	161,880		1	1	1	-	-	-	6,475	6,744	7,009	168,355	175,099	182,108	งบ อปท.จ่าย
54	42	ผู้ดูแลเด็ก	ภก	1	1			1	1	1	-	-	-							งบ อุดหนุน
55	43	ผู้ดูแลเด็ก	ภก	1	1			1	1	1	-	-	-							งบ อุดหนุน
56	44	ครู	คศ2	1	1			1	1	1	-	-	-							งบ อุดหนุน
57	45	ครู	คศ1	1	1			1	1	1	-	-	-							งบ อุดหนุน
58	46	ครู	คศ1	1	1			1	1	1	-	-	-							งบ อุดหนุน
59		กองการประปา (08)																		
60	47	ผู้อำนวยการกองการประปา(นักบริหารการประปา)	ต้น	1	-	393,600	42,000	1	1	1	-	-	-	13,620	13,620	13,620	449,220	462,840	476,460	ว่างเดิม
61	48	นักวิชาการเงินและบัญชี	ปก./ชก	1	-	355,320	-	1	1	1	-	-	-	12,000	12,000	12,000	367,320	379,320	391,320	ว่างเดิม
62	49	พนักงานผลิตน้ำประปา		1	1	108,000		1	1	1	-	-	-	-	-	-	108,000	108,000	108,000	
63	50	พนักงานผลิตน้ำประปา		1	1	108,000		1	1	1	-	-	-	-	-	-	108,000	108,000	108,000	

